



2021

RAPPORT D'ACTIVITE



Cirena

Citoyens en Réseau
Energies renouvelables
Nouvelle-Aquitaine

CIRENA

Tiers lieu LaCOWO,

3 rue du pion,

40465 PONTONX-SUR-L'ADOUR

08/12/2021

Table des matières

| | |
|---|----|
| Rapport Moral | 3 |
| Comité de Pilotage et Adhérents Réseau..... | 4 |
| 1 Constitution du Comité de Pilotage | 4 |
| 2 Liste des Adhérents 2021 | 4 |
| 3 Etat d’avancement des projets en 2021 selon l’énergie | 6 |
| L’équipe Salariée | 7 |
| Nos Partenaires | 8 |
| 1 Nos Financeurs Région Nouvelle Aquitaine et ADEME | 8 |
| 2 Les sièges et les contributions..... | 8 |
| 3 Les Relais Partenaires - contributions | 8 |
| Contexte et positionnement de CIRENA | 10 |
| La stratégie employée | 11 |
| Les Moyens..... | 12 |
| 1 Les moyens mis en œuvre | 12 |
| Le Comité de Pilotage..... | 12 |
| Groupes de travail constitué de membres référents du Copil et d’adhérents | 12 |
| Gestion et suivi des projets | 12 |
| 2 Rapprochement Réseau National – Energie Partagé et Réseaux Régionaux..... | 13 |
| Échanges et contributions aux groupes de travail nationaux | 13 |
| 3 Développement de nouveaux outils d’accompagnement | 14 |
| Feuille de route sur le développement des EnR..... | 14 |
| Développement du réseau, interopérabilité des données | 14 |
| Les enjeux du réseau | 15 |
| Les impacts du réseau | 16 |
| 1 Impact écologique | 16 |
| 2 Impact économique..... | 16 |
| 3 Impact social..... | 16 |
| Les actions 2021 | 17 |
| 1 Focus sur les niveaux d’accompagnements mission d’intérêt public | 17 |
| Projets accompagnés en 2021..... | 18 |
| 2 Les prestations..... | 19 |
| Assurer et développer les prestations..... | 19 |

| | |
|--|----|
| Soutenir l'action de la politique territoriale (mise en action)..... | 19 |
| Élaboration de la feuille de route sur le développement des EnR..... | 19 |
| 3 Promotion du réseau..... | 20 |
| Représenter les énergies citoyennes en Région | 20 |
| Organiser des formations..... | 21 |
| Implication dans les réseaux | 21 |
| 4 Les projets ciblés pour 2022..... | 22 |
| Communication interne et externe..... | 23 |
| 1 Communication interne | 23 |
| 2 Communication externe..... | 23 |
| Rapport Financier | 24 |
| 1 Préambule | 24 |
| 2 Présentation des comptes..... | 24 |
| 3 Compte de résultat..... | 24 |
| Produits | 25 |
| Charges | 25 |
| Bilan..... | 27 |
| 4 Perspectives et budget prévisionnel 2022 | 27 |



Cette année aura été une charnière dans la jeune histoire de notre association.

Les nombreux mouvements au sein de l'équipe salariée, les difficultés de trésorerie, la remise à plat de notre feuille de route, le lancement du 1^{er} Appel à Manifestation d'Intérêt conduit conjointement avec la Région Nouvelle Aquitaine et l'ADEME à destination des territoires et collectifs porteurs de projet d'énergies renouvelables et citoyennes... autant de temps forts qui ont été soutenus et portés par le Comité de Pilotage.

Ce Comité a été constitué à la création de l'association pour assurer sa gouvernance politique aux côtés de l'équipe salariée. Il est composé aujourd'hui de 8 structures adhérentes désignées par leurs pairs et contribuant bénévolement pour 1 année, renouvelable 2 fois. La clôture de cet exercice marque donc la fin des mandats des structures originelles. Restera Le PNR Périgord Limousin qui a rejoint ce Comité à l'occasion des votes de l'Assemblée Générale 2020 (automne 2021).

Afin d'assurer une continuité dans la gouvernance, le Comité a validé un amendement du règlement intérieur de l'association qui permet de proroger d'une année le mandat des copilotes et ainsi de rester aux côtés de la jeune équipe salariée et transmettre leur capital de connaissances aux nouveaux élus désignés lors de l'assemblée générale ordinaire 2021 (printemps 2022). Dans une vision plus longtermiste, le Comité proposera une révision des statuts pour faire évoluer les modes de représentation afin de les actualiser au regard des évolutions de fonctionnement de l'association.

Une des raisons de cette recherche de continuité est en partie inspirée par la nécessité de rester solide face à des salariés nouvellement arrivés et en cours d'appréhension de toutes les dimensions de leur poste et des enjeux de l'association. Ainsi, nous avons pu constituer une équipe – en cours de renforcement – de chargés de projet qui accompagnent les collectifs sur le terrain et pérenniser un poste d'animateur de la vie de l'association.

Les difficultés à couvrir un territoire aussi vaste que la région Nouvelle Aquitaine que nous rencontrons depuis notre création nous a conduit à réfléchir à la manière de recruter et sélectionner les porteurs de projet accompagnés afin de moins subir les aléas de demandes.

Ce travail de réflexion mené avec nos partenaires institutionnels nous a conduit à élaborer un Appel à Manifestation d'Intérêt (AMI) publié à l'automne 2021. La quantité et qualité des réponses reçues nous envoient un double signal : une transition énergétique territoriale et citoyenne en marche et une reconnaissance du cadre d'intervention proposée par CIRENA en tant que mission de service public. Le challenge de répondre à l'ensemble des attentes exprimées avec succès et la réflexion sur les modalités d'une éventuelle reconduction de cet AMI sont inscrits dans la feuille de route 2022 de l'association.

La mission d'animation du réseau régional confiée à CIRENA par l'ADEME et la Région Nouvelle Aquitaine constitue toujours la majorité de l'activité et du budget de fonctionnement de l'association. L'occasion de remercier une nouvelle fois nos partenaires historiques pour leur bienveillance et leur écoute tout au long de l'année qui ne fut pas un long fleuve tranquille !

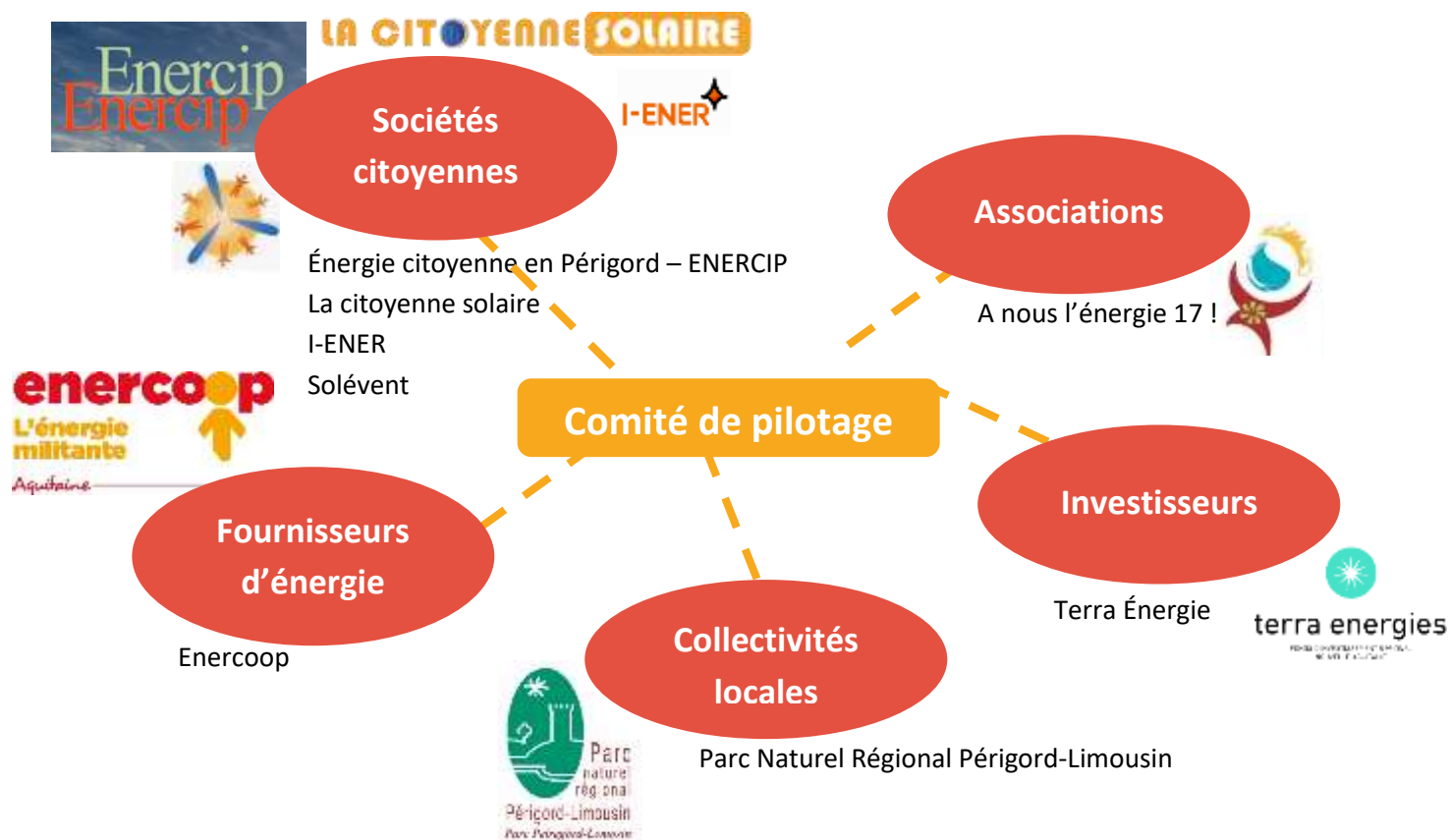
Enfin, d'un point de vue financier, CIRENA affiche pour 2021 un résultat positif malgré des dépenses exceptionnelles associées à cette année agitée. Le soutien financier et moral renforcé des institutions nous permet de poursuivre sereinement et en confiance nos missions au service d'une transition énergétique citoyenne et écologique de proximité. Nous pourrions ainsi tous ensemble porter encore plus haut et fort les valeurs de l'association CIRENA.

Un très grand merci à tous !

Karine Oudot, membre du comité de pilotage de CIRENA
Présidente d'Enercoop Nouvelle Aquitaine

Comité de Pilotage et Adhérents Réseau

1 Constitution du Comité de Pilotage

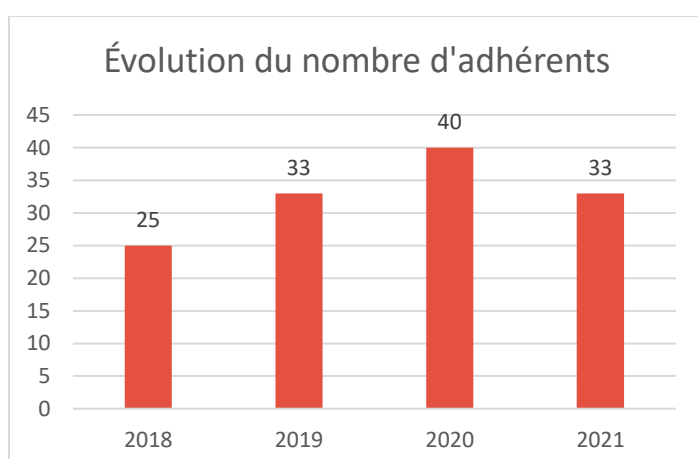


2 Liste des Adhérents 2021

| Association / Société citoyenne | |
|---|----|
| Limousin | |
| Energies pour demain | 19 |
| ALDER Climat Energie | 87 |
| La Citoyenne Solaire | 87 |
| VEM 87 | 87 |
| EOL87 | 87 |
| Poitou-Charentes | |
| FabriKWatt | 16 |
| Charentes Nature | 16 |
| A Nous l'Énergie ! renouvelable et solidaire (ANE!rs) | 17 |
| Les Lucioles | 17 |
| Oleron Sous le Soleil 17 | 17 |
| 123 Soleil ! | 79 |
| SCIC POITOU ENERGIES CITOYENNES | 86 |
| Ex-Aquitaine | |
| ENERCIP | 24 |
| SOLEVENT | 33 |

| Association / Société citoyenne | |
|--|----|
| PEP'S | 33 |
| Cercle de l'Estey | 33 |
| Association Uzeste d'Audace | 33 |
| ENERGIES CITOYENNES SUD LANDES // ECSL | 40 |
| ALOE | 40 |
| Energies Citoyennes 47 | 47 |
| I-ENER | 64 |
| IZPINDAR | 64 |
| Haut Béarn transition énergétique | 64 |
| Projet Lasseube | 64 |

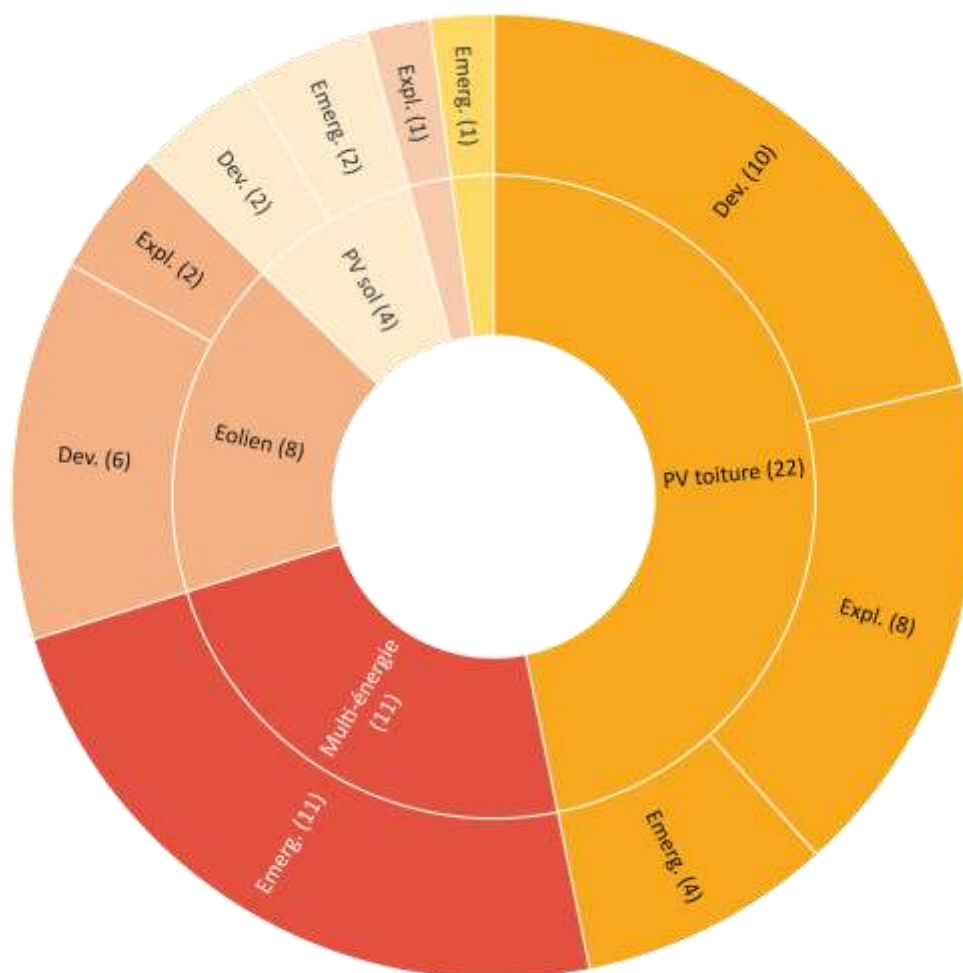
| Collectivité territoriale | | Partenaire | |
|--------------------------------------|----|-------------------------|----|
| Limousin | | Limousin | |
| Agglomération Grand Guéret | 23 | ENCIS ENVIRONNEMENT | 87 |
| ComCom Portes de Vassivière | 87 | Poitou-Charentes | |
| Poitou-Charentes | | CRER | 79 |
| Agglomération de Grand Angoulême | 16 | SERGIES | 86 |
| ComCom Aunis Atlantique | 17 | PCER | 86 |
| Agglomération de Saintes | 17 | Impulsion | 79 |
| ComCom de l'île d'Oléron | 17 | Ex-Aquitaine | |
| ComCom du Thouarsais | 79 | PNRPL | 24 |
| ComCom du Haut Val de Sèvres | 79 | ENERCOOP AQUITAINE | 33 |
| Ex-Aquitaine | | Terra Energies | 33 |
| Conseil Départemental de la Dordogne | 24 | SEM AVERGIES | 47 |
| Communes de Faurilles | 24 | | |
| Commune de Saint Paul les Dax | 40 | | |
| ComCom Maremne Adour Côte-Sud | 40 | | |
| ComCom du Haut Béarn | 64 | | |



 **46 structures adhérentes en 2021**

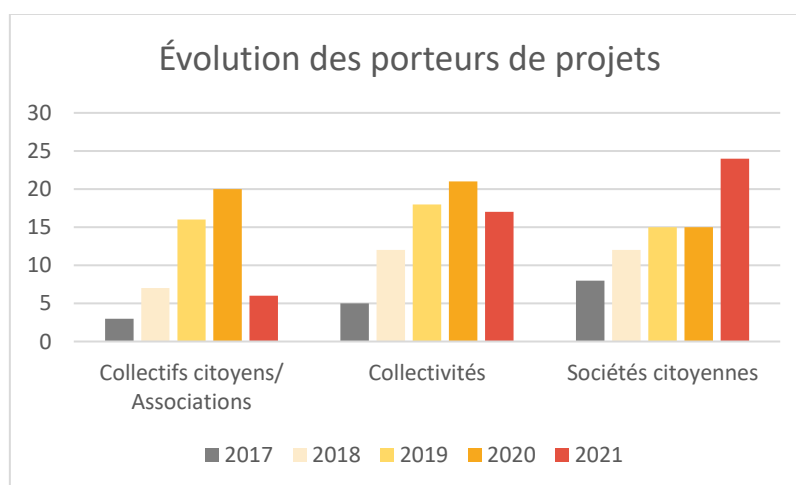
Le nombre d'adhérent en 2021 a légèrement baissé en raison d'un changement de logiciel au sein d'Energie Partagé rendant la tâche d'adhésion différente, corrélé à un changement d'équipe rendant difficile la gestion du suivi.

3 Etat d'avancement des projets en 2021 selon l'énergie



■ PV toiture (22)
 ■ PV flottant (1)
 ■ PV sol (4)
 ■ Eolien (8)
 ■ Méthanisation (1)
 ■ Multi-énergie (11)

Emerg. : Emergence Dev. : Développement Expl. : Exploitation



Sur cette période, de juin 2020 à Décembre 2021, l'association a connu une période de changement au sein de l'équipe de CIRENA.

L'équipe Salariée

Pour rappel, le dernier trimestre 2020 fut marqué par le départ de la salariée Charlène SUIRE présente depuis le démarrage de l'association, qui a quitté ses fonctions fin septembre 2020. Elle a été remplacée par Aurélie FAUDRY à compter de fin octobre 2020. La salariée Magali MARTIN a vécu une période d'arrêt mi-temps thérapeutique jusqu'au 5/07/2020. Puis une seconde période du 6/01/2021 au 14/02/2021 passant de 80 % à 60 %.

Le second trimestre 2021 fut marqué par l'annonce du départ d'Esther DUFAURE, son contrat se terminant fin juillet 2021. En mai 2021, l'association a donc procédé à un recrutement d'un.e salarié.e qui la remplacera. Le recrutement s'est déroulé à Limoges, avec pour objectif que le/la futur.e salarié.e soit davantage sur le nord de la Région.

Stratégiquement et pour pouvoir en partie répondre aux sollicitations, il a été décidé par les membres du Copil de Cirena que cette personne soit à 100 % et non à 80 %. Vincent BILLY a démarré son contrat le 14 juin 2021.

A l'annonce du départ d'Aurélie FAUDRY au 31 Août 2021, il a été proposé à Vincent BILLY de reprendre la coordination de Cirena. Mission : Gestion association, animation du territoire.

Ensuite s'est engagée une démarche de rupture conventionnelle avec Magali Martin. Magali Martin a quitté son poste le 15 Novembre 2021.

Parallèlement, Anna FREBAULT a été recrutée sur le poste de chargée de projet Enr Citoyennes sur le Territoire du limousin et du Poitou-Charentes.

Un recrutement est en cours pour la région Aquitaine.

CIRENA retrouve un rythme, a pallié l'ensemble des sollicitations en cette fin d'année et se dessine un avenir nouveau. Pourtant Considérant en cette fin d'année la forte hausse des sollicitations des agglomération et autres collectivités, et considérant des retours conséquent à l'AMI lancé en Septembre 2021 sur l'ensemble de la Nouvelle Aquitaine, Cirena doit pouvoir dans les mois à venir modifier sa structuration et augmenter sa masse salariale (idéalement 4 salarié.e.s sur 2022).

La Candidature à L'AAP COCOPEOP pourrait apporter un supplément de 0,8 ETP sur 2022 et ce pendant 3 exercices.

Au total nous avons cumulé 2,56 ETP en moyenne pour la période du 1^{er} Janvier 2020 au 31 décembre 2021.

| Salarié.e.s | ETP sur la période |
|------------------|--------------------|
| Magali MARTIN | 0,77 |
| Esther DUFAURE | 0,47 |
| Aurélie FAUDRY | 0,47 |
| Anna FREBAULT | 0,21 |
| Vincent BILLY | 0,65 |
| TOTAL ETP | 2,56 |

1 Nos Financeurs Région Nouvelle Aquitaine et ADEME

- Mission d'intérêt publique : Dans le cadre de la politique Régionale de transition énergétique, Cirena est missionnée et Financée pour Accompagner les citoyens, collectivités, association et entreprise du territoire Néo-Aquitain dans l'appropriation citoyenne des Energies renouvelables.

Mr Guillaume RIOU Vice-président en charge de la Transition écologique et énergétique et de Néo Terra.

Madame Béatrice Chassaing Directrice environnement

Madame Véronique BOZZO Responsable Service Transition Energétique des Territoires

Madame Ewelina PIZNAL Chargée de mission projets citoyens

Mr Lionel POITEVIN Directeur Régional Nouvelle Aquitaine

Mr Cedric SOUS animateur de secteurs



2 Les sièges et les contributions

- Membre du **CESER Nouvelle Aquitaine** depuis 2019, Cirena se voit au plus proche d'une politique de territoire permettant une acculturation et une contribution dans les domaines économiques sociaux et environnementaux.

Emmanuelle FOURNEYRON Présidente

Christine Jean Vice-présidente commission environnement

- Membre du comité d'investissement **Terra Energie** en qualité de censeur

Mathieu Goddefroy Directeur



3 Les Relais Partenaires - contributions

- **Néo terra**, la feuille de route de la transition environnementale et climatique

Les citoyens peuvent contribuer à la réduction de ces émissions par des actes simples et concrets. Mais pour une meilleure appropriation individuelle et collective, ces démarches nécessitent d'être accompagnées et expliquées.

CIRENA considéré comme Acteurs accélérateur Citoyen de la transition énergétique a été labellisé Marque Néo terra



- **Chaire TRENT** Science-Politique Bordeaux (Transitions énergétiques territoriales)
Monsieur **Sylvain Roche**, Docteur en sciences économiques de l'Université de Bordeaux et Madame **Béatrice Chassaing**, Directrice de l'Énergie et du Climat Région Nouvelle Aquitaine, membre de la chaire ont émis le souhait d'accentuer notre partenariat

Cette chaire vise à étudier la transition énergétique sous ses aspects juridiques, économiques et sociaux selon trois axes d'intervention : l'accroissement de la professionnalisation et de l'internationalisation de la formation, le renforcement du soutien à la recherche et la diffusion des savoirs.



Contexte et positionnement de CIRENA

L'horizon 2050 est proche, les objectifs de décarbonation sont connus et affichés, les scénarios sont unanimes, et chacun d'eux présente une part importante d'énergie renouvelable dans le mix de la production énergétique nationale. Notre Région, au fort Potentiel, est aujourd'hui déjà à 26%, et si elle continue à suivre cette tendance, elle pourra atteindre les 60% à 100% d'EnR.

Avec chacun leurs spécificités de ressources et de potentiels énergétiques, nos territoires ont pour la plupart élaborés leur plan climat et tentent de mettre en œuvre leurs scénarios à court, moyen et long terme.

S'appuyant sur les Articles 109 et 111 de la loi TEPCV de 2015 stipulant de la participation des communes et de leurs groupements au capital de sociétés de production d'énergie renouvelable et autorisant ces sociétés à ouvrir leur capital aux particuliers et aux collectivités et à leur proposer une participation au financement, l'ensemble de nos collectivités, de nos citoyennes et citoyens, s'engagent.

En soutenant ce nouveau modèle de croissance, les collectivités favorisent le développement et le déploiement de processus sobres en émissions de gaz à effet de serre et de polluants atmosphériques, accentuent la maîtrise de la consommation d'énergie et de matières, impulsent une information sur l'impact environnemental des biens ou services, et contribuent par cette économie circulaire à l'ensemble des secteurs de l'économie.

En se réappropriant ce processus de compétitivité économique basée transversalement sur des valeurs sociales et solidaires, nos collectivités comprennent qu'elles influent sur l'amélioration du pouvoir d'achat des ménages, en particulier des ménages exposés à la précarité énergétique, qu'elles proposent un approvisionnement compétitif en énergie et favorisent le développement de filières à haute valeur ajoutée, créatrices d'emplois soutenant ainsi l'autonomie énergétique de leur territoire. Elles garantissent un cadre réglementaire et fiscal favorable à leur attractivité pour les investissements dans les industries intensives en énergie afin d'éviter le phénomène de fuite de carbone et de permettre une croissance durable.

L'association CIRENA se positionne comme un accélérateur de cette transition énergétique citoyenne. Membre du réseau national Énergie Partagée, elle impulse et accompagne des projets participatifs et citoyens d'énergies renouvelables. Implantée sur la région Nouvelle Aquitaine, CIRENA mobilise, sensibilise et conseille les citoyen-ne-s, les collectivités, les entreprises, les associations dans nos villes et campagnes. Nous accompagnons et formons de manière opérationnelle les collectifs porteurs de projets. Nous les guidons pour mettre sur pied des entreprises locales de production d'énergie, fédératrices et vecteurs de résilience. Nous expérimentons pour construire dans les territoires les modèles énergétiques, économiques, sociaux et environnementaux de demain.

Conscientes du besoin de compétences et de connaissances spécifiques dans le domaine du montage de sociétés de production d'énergie renouvelable, les collectivités s'orientent de plus en plus vers CIRENA pour obtenir des réponses afin de s'engager et passer à l'action.

La stratégie employée

Pour Assurer au mieux la mission de service d'intérêt publique confiée par nos partenaires historique Région Nouvelle Aquitaine et l'Agence de L'Environnement et de la Maitrise de l'Energie, et pour faire face aux sollicitations grandissantes, CIRENA s'est engagée en 2021 dans une démarche de DLA (**Dispositif Local D'accompagnement**).

Ce dispositif d'accompagnement de l'économie sociale et solidaire (ESS) en France, le DLA accompagne gratuitement les structures d'utilité sociale dans le développement de leurs emplois et de leurs projets.



L'issue de ce travail de réflexion et de projection au sein des groupes de travail du copil, des salarié.e.s, et du réseau, a permis d'établir un plan stratégique de développement de la structure considérant la charge de travail, le temps impartit, et les besoins de structuration interne et externe.

Pour accentuer la lisibilité sur le plan de charge à venir et sur les conseils de nos partenaires, **un Appel à Manifestation d'Intérêt** a donc été lancé en septembre 2021 pour recenser les projets à venir. Le résultat est probant et montre un accroissement certain des besoins d'accompagnement au sein de nos territoires.

En février prochain, et suite à l'élaboration de la liste des lauréats de cet AMI, une feuille de route précisera l'activité de l'équipe de CIRENA pour 2022. Les premiers constats montrent à des niveaux d'échelles et d'accompagnement différents, un **potentiel d'accroissement par deux** dont il va falloir tenir compte dans le plan de charge.

L'objectif de ces deux prochaines années est de démultiplier les actions du réseau et sa visibilité afin d'accompagner l'émergence de nouveaux projets.

La structuration et le développement de ce réseau ont fait partie des actions clefs de ces dernières années afin d'en faire une structure ressource, un pôle régional de mutualisation des compétences, et une « vitrine » des énergies citoyennes, reconnue au niveau régional et national. Le réseau et ses porteurs étant toujours en mouvement, ces actions sont à prolonger sur les prochaines années pour continuer à s'adapter aux besoins des membres et des citoyens.

1 Les moyens mis en œuvre

Le Comité de Pilotage

Un renforcement de la périodicité sur la tenue des COPIL. En effet une fois par mois, en distanciel, les membres du COPIL échangent sur l'actualité de la structure, collaborent sur la stratégie de développement, effectuent un suivi des actions et visent la situation économique considérant la faisabilité d'exécution au regard des moyens RH.

Groupes de travail constitué de membres référents du Copil et d'adhérents

Il a été proposé d'ouvrir à la contribution nombre de thématiques qui entrent dans les phases de réflexions et de développement de la structure.

En effet pour chaque grande étape, des groupes de travaux sont mis en place et permettent aux adhérents qui le souhaitent de participer et d'abonder à la réflexion du collectif.

A ce jour 3 groupes de travail sont en cours :

- AMI
- Tarifs de rachat (vision par tranches de puissance de production)
- Feuille de route 2022-plan de charge évolutif-amélioration des conditions de travail

Prochainement :

- CESER : (partage des thématiques et contribution collective)
- Etude des projets d'investissements TERRA ENERGIE

Gestion et suivi des projets

Jusqu'à aujourd'hui, le suivi animation était réalisé en corrélant l'agenda des chargées de projets et le tableur des suivis de projets. Cette méthode avait ses limites et ne permettait pas réellement d'affecter précisément les volumes d'heures réalisés en fonction des tâches réalisées sur chaque projet.

Il a été fait le choix de mettre en place dès janvier 2022, un suivi analytique des procédures d'accompagnement de CIRENA. En effet, via le progiciel COUTOSUIX, il sera possible de :

- Planifier les charges de travail
- Suivre et corrélér le temps, les budgets avec les dépenses engagées
- Suivre en temps réel les avancements des contrats et des projets

A terme cette outil nous permettra de réactualiser la feuille de route, d'affiner les volumes consacrés à chaque niveau d'accompagnement et de répondre précisément aux objectifs des contrats qui nous lient avec nos partenaires. Ainsi, ensemble nous pourrons réactualiser les objectifs.



2 Rapprochement Réseau National – Energie Partagée et Réseaux Régionaux



Échanges et contributions aux groupes de travail nationaux

Thématiques engagées :

- Charte PV SOL
- Charte Auto Consommation Collective direct et indirect
- Communauté énergétique
- Attractivité et fidélisation des adhérents

3 Développement de nouveaux outils d'accompagnement

Feuille de route sur le développement des EnR

L'agglomération de Tulle a fait appel à CIRENA afin de les accompagner dans la mise en place d'une feuille de route sur le développement des EnR en s'appuyant sur le plan climat Air Energie du Territoire. Cette réflexion s'est déroulée en 2 temps :

- Relecture et reformulation synthétisée du PCAET, présentation des énergies renouvelables disponibles sur le territoire corrézien ainsi que leur potentiel énergétique (existant et potentiel).
- Mise en œuvre de 2 activités constructives et partagées : Territodiag, développé par Énergie Partagée, afin de connaître les particularités du territoire (activités, potentiels, acteurs présents), et l'élaboration conjointe d'une frise chronologique permettant de quantifier et localiser les énergies renouvelables à développer.

Développement du réseau, interopérabilité des données

L'étude pour la création d'un nouvel outil de mise en réseau des données permettra de favoriser la diffusion et le partage de l'information devrait voir le jour en 2022. (Collaboration, Energie Partagée, Amorce et CIRENA).

La décentralisation et l'interopérabilité de cette technologie vont permettre de :

- Partager les données des projets citoyens sur le site d'Amorce et celles des collectivités sur le site d'Énergie Partagée afin de faciliter le partage d'information et la collaboration
- Ouvrir les projets à la contribution afin de les enrichir. Grâce à la gestion des droits décentralisée, chaque administrateur d'un projet gère lui-même les droits d'accès à la modification.
- Permettre aux structures de segmenter librement l'information en fonction du visiteur (membre, public, etc.) en gérant les droits d'accès aux données.
- Constituer une base de données d'informations sur les projets permettant d'établir des statistiques et analyses.
- Un contrôle total des structures sur leur données en maîtrisant totalement leur diffusion

Les enjeux du réseau

- Participer concrètement à la transition énergétique et sociétale en Nouvelle Aquitaine en luttant contre l'émission des gaz à effet de serre et en suscitant de nouveaux comportements de la population, tout en intégrant les dimensions sociale et économique.
- Partager et valoriser les différents projets citoyens d'énergies renouvelables (EnR) existant en Nouvelle Aquitaine
- Promouvoir, favoriser et accompagner le portage de nouveaux projets citoyens, tant dans la production d'énergie renouvelable que dans la maîtrise de la demande en énergie
- Renforcer la visibilité et la reconnaissance du réseau au niveau régional et national afin de devenir un acteur incontournable des projets EnR en Nouvelle Aquitaine
- Travailler à la consolidation du modèle économique du réseau en apportant de solutions de financement tel que le fonds d'investissement TERRA ENERGIE dont CIRENA est Membre.

Certains des objectifs pour les deux prochaines années sont similaires à ceux déjà portés antérieurement :

- Augmenter le nombre de projets ayant réussi la phase d'émergence
- Développer un réseau de partage, de soutien et d'accompagnement entre les membres
- Créer un pôle de mutualisation des ressources et des compétences

Face à la croissance du réseau, à la réussite des projets photovoltaïques citoyens en Nouvelle-Aquitaine et aux nouvelles lois qui ont été promulguées pour favoriser l'implication des citoyens et des collectivités, de nouveaux objectifs sont à viser pour le réseau ces prochaines années :

- Accompagner les acteurs publics pour le lancement d'une dynamique EnR citoyenne sur leur territoire
- Augmenter le nombre de projets en phase d'émergence sur les territoires où les collectivités sont porteuses ou motrices
- Augmenter le nombre de projets éoliens et autres énergies dans la région
- Répondre aux besoins des SEM et acteurs publics souhaitant s'impliquer dans le financement de projets EnR citoyens durant les différentes phases des projets
- Aider au bon fonctionnement des différents fonds d'amorçage et de développement qui ont été mis en place ces dernières années et aiguiller les groupes porteurs vers les partenaires financiers appropriés.

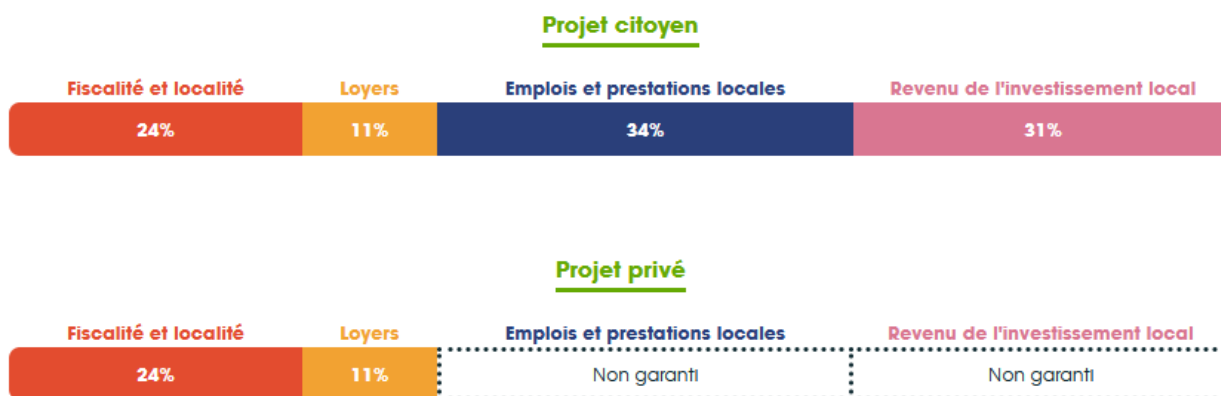
Les impacts du réseau

1 Impact écologique

C'est le but premier de l'action de CIRENA : d'une part développer la production d'énergies renouvelables et peu polluantes tout en respectant l'environnement, d'autre part de contribuer à la sensibilisation sur la maîtrise de la demande en énergie, afin de faire baisser les consommations. Chaque projet accompagné respecte la charte d'Énergie partagée.

2 Impact économique

Via l'accompagnement au montage de sociétés de projets citoyennes locales de production d'énergie renouvelables, CIRENA contribue à ce que les retombées économiques restent locales. Une étude statistique de terrain réalisée par Énergie Partagée en décembre 2019 montre en effet qu'un projet citoyen rapporte au moins deux fois plus au territoire. Ainsi, les projets citoyens rapportent au territoire au moins 2,5 fois ce qui a été investi !



Les données chiffrées plus détaillées seront communiquées ultérieurement.

3 Impact social

Moins souvent cité car plus difficile à quantifier, l'impact social du réseau et des projets qu'il soutient est réel. Il se traduit par une forte mobilisation citoyenne, des prises de conscience, des changements de comportement, de nombreuses réunions conviviales.

Au total, on estime à **2 500** les habitants de la Nouvelle Aquitaine déjà impliqués (le plus souvent en tant qu'investisseurs) dans les projets adhérant au réseau, et d'ici à 2025 ce seront certainement plus de **6 000** citoyens qui seront impliqués sur notre territoire Néo-Aquitain.

Sur ces 2 500 personnes, grâce aux projets soutenus, plusieurs centaines se sont formées aux questions énergétiques, techniques, juridiques ou financières, ce qui constitue de fait un véritable mouvement d'éducation populaire et une montée en compétence de la population.

Nous estimons que sur cette année 2021, nous avons eu autour de **800 contacts directs** et **1400 contacts indirects**

Les adhérents du réseau CIRENA peuvent bénéficier jusqu'à 2 jours d'interventions sur leur territoire ou de travail à distance dans l'éventail des missions détaillées ci-dessous.

1 Focus sur les niveaux d'accompagnements mission d'intérêt public

• **Accompagnement niveau 1 (Service Public)**

Assurer des interventions, des représentations auprès de différents publics, partenaires, pour favoriser une sensibilisation et une meilleure connaissance aux énergies renouvelables citoyennes :

- Répondre aux demandes d'informations et savoir orienter vers les acteurs locaux,
- Représenter l'association et diffuser le modèle des énergies renouvelables citoyennes auprès des acteurs institutionnels, associatifs et lors de manifestations locales, régionales, nationales,
- Être relais et assurer une représentation locale d'Énergie Partagée Association,
- Être relais des politiques public portées par nos partenaires ADEME-Région NA
- Suivre et structurer les partenariats,

• **Accompagner et suivre des porteurs de projets d'Énergies Renouvelables citoyennes :**

- Appuyer à l'émergence,
- Accompagner à la structuration,
- Organiser des groupes de travail, des ateliers thématiques et des journées d'information,
- Mettre en réseau pour échange d'expériences

• **Accompagnement niveau 2**

- Effectuer une veille sur les aides mobilisables,
- Etablir une feuille de route, planifier la démarche de structuration
- chiffrage
- Rédiger des comptes-rendus ou s'assurer de leur rédaction,
- Suivre et conseiller des porteurs de projets.

• **Accompagnement niveau 3**

Assurer l'animation du réseau :

- Mettre en réseau des porteurs entre eux et plus globalement avec l'écosystème des énergies citoyennes,
- Relayer les bonnes pratiques à travers des publications, des communications, des réseaux...,
- Concevoir les fiches de projets accompagnés.
- élargir le champ des possibles (évolution prod/ mix énergétique/ sensibilisation)

En fonction de l'évolution et du parcours défini par les porteurs eux même, il est souvent difficile de proposer un accompagnement établi sur un scénario prédéfini. Nous parlons ici d'accompagnement à « tiroir » qui permet une réactivité sur les réponses aux besoins.

- L'accompagnement de type 1 : ciblage toute typologie
- L'accompagnement de type 2 : ciblage porteur de projet/ porteur de projet engagé par une dynamique collective citoyenne
- L'accompagnement de type 3 : plus ciblé sur les collectivités et les porteurs citoyens désireux d'ouvrir leur activité sur des thématiques transversales ou autres type de productions

Le passage de l'information à la formation spécifique est considéré comme le passage de la mission service Public à la mise en œuvre de prestation

Chaque intervention (SP/P) offre au porteur la possibilité de relecture des échanges sous formes de compte rendus, de support de présentation, d'enregistrement vidéos des échanges, de livrables, etc.

Ces activités sont financées dans le cadre du programme d'actions contractualisé et financé par l'ADEME et la Région. Elles représentent les missions opérationnelles prioritaires de la structure.

En 2021, 22 interventions sur et en direction des territoires ont été réalisées par les salariées de CIRENA.



Projets accompagnés en 2021

| Nom projet | Département | Niveau d'accompagnement | Accompagnement depuis |
|-------------------------------|-------------|-------------------------------------|-----------------------|
| Aster | 64 | 1 - 2 | 1.5 an |
| PEP's | 33 | 2 - 1 | 5 mois |
| EnR Adour | 40 | 1 | Début |
| EOL Bussière Galant | 87 | 2 | 8 mois |
| Agglomération de Tulle | 19 | 3 | 5 mois |
| ComCom Porte de Vassivière | 87 | 1-2 | 8 mois |
| Agglomération de Grand Guéret | 23 | 1 | début |
| ComCom de Thouarsais | 79 | 1 - 2 | début |
| ComCom Lavalette Tude Dronne | 16 | 1 - 3 | début |
| FabriKWatt | 16 | 3 - 1 (mobilisation nouveau projet) | 5 mois |

2 Les prestations

Assurer et développer les prestations

- Accompagner les groupes de l'émergence à la réalisation d'un projet citoyen,
- Animer un groupe,
- Accompagner un groupe dans la constitution de son véhicule juridique et dans sa levée de fonds,
- Former un groupe sur les différentes technologies existantes,
- Réaliser des formations et accompagnement thématiques à destination des élus / porteurs de projets.

Soutenir l'action de la politique territoriale (mise en action)

- Mettre en réseau les acteurs du territoire sur une/des thématique précise avec une montée en compétence
- Accompagner et coordonner sur la Relecture des objectifs
- Planification et quantification des actions de développement de /des EnR dans le temps.

Élaboration de la feuille de route sur le développement des EnR

Suite à la demande de l'agglomération de Tulle, CIRENA a proposé l'accompagnement suivant :

- Coordination de la relecture et de la synthèse du PCAET, datant de 2017, par 2 bureaux d'études (Encis Environnement et le CRER). (3 mois)
- Lors d'une plénière (1journée) :
 - Présentation des résultats et du fonctionnement des énergies renouvelables, de leur potentiel énergétique sur le territoire, des grandes étapes et présentation des projets citoyens
 - Réflexion sur les connaissances des élus sur le territoire par l'outil Territodiag



- Réflexion sur la planification d'une feuille de route pour le développement des EnR : phasage et quantification des projets d'EnR sur le territoire de l'agglomération



- Présentation de la feuille de route pour validation à la commission environnementale
- En 2022, continuation de l'accompagnement pour une mobilisation citoyenne.

3 Promotion du réseau

Représenter les énergies citoyennes en Région

Thématiques

- **Comprendre le montage collectif, local et citoyen de projets d'énergies renouvelables**

08/03 CC Aunis Atlantique : présentation de la démarche citoyenne de production d'énergie renouvelable ciblée sur l'éolien

06/04 Agglo Bordeaux

14/04 Castets (Webinaire)

01/06 CC Melle (+ Argumentaire sur l'éolien)

22/10 Agglomération Val de Garonne

02/11 Naintré projet PV sol

15/11 Pays sud Creusois

24/11 Alec 33 – cible technicien élus du département Gironde

26/11 DDTM 64 avec focus sur les sociétés citoyenne du Territoire

10/12 Alder Energie, raccordement et projet Eolien

10/12 CC Dronne et Belle

- **Focus sur la production d'énergie sur les fermes (photovoltaïque et méthanisation)**

21/01 Confédération paysanne Vaulry

- **Accompagner sur les évènements**

25 /09 Foire du Gabarier, conseil départementale de la Dordogne au coté d'Enercip

04/11 Ciné debat pour présentation du projet FabriKwatt sur Ruelle

Organiser des formations

- **Comprendre la filière photovoltaïque au sol**

Programme

La formation, d'une demi-journée, vise à donner les éléments de compréhension pour orienter les porteurs de projets et les collectivités qui se pose la question de projets photovoltaïque au sol sur leur territoire (réglementation, mode de portage, contexte technico-économique, etc...).

Le montage de projets en co-développement permettant l'implication des acteurs du territoire dans la définition du projet.

Enfin, un focus sur l'agri-voltaïsme : définition, vision et limites de la filière, avec l'intervention du bureau d'étude Impulsion.

Les objectifs

- Y voir plus clair sur la filière (contexte actuel) et sur le déroulement d'un projet
- Maîtriser les règles d'urbanisme pour l'obtention des PC
- Appréhender notion d'Agri-PV, ses limites
- Pour l'animation régionale, affiner sa posture sur l'accompagnement de projet PV au sol, orienter sur le co-développement de projets publics/privés/citoyens

- **Connaitre l'essentiel sur les projets d'énergies renouvelables participatifs et citoyens**

10/05 et 08/07 public Ademe

Implication dans les réseaux

Participations à des événements nationaux et régionaux

- **Au National**

12/10 Assises nationale EnR Citoyenne - Nantes

03/11 Forum National de l'ESS – Rochefort

09/11 séminaire Rézo des Rézo

- **En Région**

16/06 Fédération des SEM organisé par Terra Energie – Bordeaux

17/06 Webinaire à destination des sociétaires Enercoop

29/11 Carrefours des territoires (Annulé)

4 Les projets ciblés pour 2022

AMI « Développement des EnR Citoyennes en Nouvelle-Aquitaine »

Face aux nombreuses sollicitations ayant été reçues pour des projets d'énergie citoyenne, nous avons décidé de lancer un **AMI (Appel à Manifestation d'Intérêt)** afin de pouvoir anticiper et sélectionner les projets que nous pourrions accompagner dans le futur.

Groupe de travail engagé dans la sélection des lauréats:

- Karine OUDOT (Administratrice)
- Iban LACOSTE (Administrateur)
- Jeanne LEROY (PNR Périgord-Limousin)
- Michel TISSIER (Energip)
- Equipe CIRENA

AMI lancé le 13 septembre 2021, clôturé le 30 novembre 2021.

| Candidatures retenues phase 1 (mars 2022) | Département |
|---|-------------|
| Parsac | 23 |
| CCDB | 24 |
| PSC | 23 |
| VGA | 47 |
| SPLD-mairie | 40 |
| SPLD-asso | 40 |
| Naintré | 86 |
| Boussole | 33 |
| SPF | 24 |
| ECLAS | 24 |
| CVCC | 19 |
| Guéret | 23 |
| PEC 1 | 86 |
| PEC 2 | 86 |
| Avergies | 47 |
| CLN | 40 |
| Aster | 64 |
| Candidatures à préciser | |
| RWE | 17 |



Les accompagnements demandés sont principalement pour des projets de photovoltaïques (au sol (7 projets sur 18), sur toiture (7/18)), mais également pour du développement de mix énergétique (4/18).

Communication interne et externe

Un programme de réflexion sur la communication interne et externe a été lancé sur la fin de l'année 2021.

Certains éléments ont vu le jour en parallèle de la réorganisation des supports et outils liés à la communication interne.

La communication externe sera traitée sur l'année 2022.

1 Communication interne

- Réorganisation des supports numérique, nouvelle arborescence en lien avec avec le suivi temps/projet/taches. Support Coutsoux et nextcloud
- Elaboration de documents types



- Renforcer la Coordination avec le national / Groupe Travail / Inscription au GT Adhésion et Charte

2 Communication externe

- Valorisation des groupes et porteurs déjà existants
- Rendre accessible les projets ou les méthodes
Développement d'une base de données interopérables
- Recensement des besoins des porteurs de projet/ connaissance territoire/acteur/activité
- Valorisation du travail de réseau
- Établir un support sur la gouvernance de groupe (mettre en avant dans la newsletter ou créer un doc spécifique)
- Création de carte visite



- Création support mission (échéance 2022 – nouvelle équipe)
- Valoriser notre chaine youtube, valorisation REX

1 Préambule

L'activité a été perturbée par des mouvements de personnel, le résultat reste positif, il est moins important que les années précédentes. Ceci est dû principalement aux coûts liés aux départs des salariés. Il est à noter que CIRENA a fait appel à différentes structures associatives pour pallier aux dépenses induites par les mouvements de personnels.

La mission de tenue des comptes est réalisée par le cabinet d'expertise comptable In Extenso. Ce cabinet assure l'établissement des bulletins de paie, des déclarations sociales. Il assure la révision des comptes, établit le bilan et le compte de résultat.

L'association n'est pas soumise à l'obligation de déposer ces comptes auprès de l'administration fiscale. Elle n'est pas soumise au contrôle de ces comptes par un commissaire aux comptes.

Faits marquants de l'exercice

L'année 2021 a été marquée par le départ de 3 salariés : Esther DUFAURE, Aurélie FAUDRY, et Magali MARTIN, et par le recrutement d'une nouvelle équipe : Vincent BILLY et Anna FREBAULT, le recrutement d'autres salariés continuera sur l'exercice 2022.

2 Présentation des comptes

L'objectif est de vous présenter les comptes annuels de l'exercice 2021, la traduction financière de notre activité sur l'année à travers la lecture du compte de résultat et du bilan du budget et de l'annexe explicative que vous avez reçu avec la convocation pour cette AG.

3 Compte de résultat

L'année 2021 se termine avec un excédent de 2970€. Le budget 2021 avait annoncé un déficit de 241€. C'est une bonne nouvelle. Le résultat sera comme tous les ans reporté à nouveau.

Produits

- Les produits d'exploitation pour l'année 2021 s'élèvent à 160 778€ ce qui représente une augmentation significative par rapport à l'exercice 2020 (138 484€). Cette hausse correspond à l'augmentation des subventions.
- Les indemnités de représentation CESER sont en baisse (- 3000€), suite à la non représentation de CIRENA par la salariée chargée de ce dossier.
- Les prestations ont aussi en baisse (-7000€), imputable principalement au travail fourni pour rattraper le retard accumulé sur la mission de service public.

| COMPTE DE RESULTAT | | | | |
|--|-------------|---------------------|-------------|---------------------|
| Produits Exploitation | 2021 | | 2020 | |
| Autofinancements (hors presta) | | 17 401,75 € | | 21 074,70 € |
| Adhésions | 8 551,18 € | | 9 273,18 € | |
| Indemnité de représentation CESER | 8 850,57 € | | 11 800,76 € | |
| Revenus Val mob Plac | 0,00 € | | 0,76 € | |
| Prestations de services | | 16 548,80 € | | 23 623,68 € |
| Subventions publiques | | 125 083,33 € | | 67 077,83 € |
| Région NA - mission « énergies » | 60 000,00 € | | 44 677,83 € | |
| ADEME | 65 083,33 € | | 22 000,00 € | |
| Subvention Service civique | 0,00 € | | 400,00 € | |
| Reprise prov pour Risque - Région | | 0,00 € | | 25 822,17 € |
| Reprise prov Exploitation Région | 0,00 € | | 5 322,17 € | |
| Utilisation fonds dédiés ADEME | 0,00 € | | 20 500,00 € | |
| Autres produits | | 1 745,09 € | | 885,57 € |
| Produits divers de gestion courante | 5,01 € | | 155,57 € | |
| Produits sur exercices antérieurs | 1 740,08 € | | 0,00 € | |
| Transfert de charge d'exploitation | 0,00 € | | 730,00 € | |
| Total Produits Exploitation | | 160 778,97 € | | 138 483,95 € |

Charges

- Le fait marquant de cette année est l'augmentation des honoraires. Des frais d'avocats (4000€) ont été engagés pour financer une transaction suite à une rupture conventionnelle. Une étude a aussi été menée par l'APESA sur les problématiques d'organisation et de devenir de CIRENA (6300€).
- La masse salariale a globalement augmenté, ceci est dû essentiellement aux congés payés versés par avance aux salariés qui nous ont quittés, mais aussi par le coût du versement de salaires en double pour passation des dossiers.

- Les intérêts bancaires ont été supprimés grâce à la mise en place d'apports associatifs. Un grand merci à ENERCOOP (10 000€), ANE!rs 17 (7000€), la citoyenne solaire (5000€), et I-ENER (5000€)
- Les frais de déplacements de mission et de réception ont retrouvé un niveau d'avant crise Covid. (11 373€ pour 2019).

| COMPTE DE RESULTAT | | | |
|---------------------------------------|------------|---------------------|---------------------|
| Charges Exploitation | 2021 | | 2020 |
| Reversement double adhésion EP | | 2 625,86 € | 4 430,27 € |
| Prestations de services | | 3 149,90 € | 150,00 € |
| études et prestations de services | 2 256,00 € | | 0,00 € |
| Site internet | 893,90 € | | 150,00 € |
| Sous traitance administrative | | 0,00 € | 1 264,37 € |
| Honoraires Cabinet Comptable | | 4 359,64 € | 4 300,84 € |
| Autres honoraires | | 10 725,00 € | 0,00 € |
| Formations | | 3 695,00 € | 2 536,00 € |
| Locations de matériels | | 128,00 € | 0,00 € |
| Fournitures de petits matériels | | 308,50 € | 121,99 € |
| Fournitures bureaux | | 431,21 € | 579,89 € |
| Locations / Coworking | | 4 420,00 € | 5 157,91 € |
| Assurances | | 547,36 € | 558,25 € |
| Banque | | 541,86 € | 1 312,98 € |
| Services bancaires | 541,86 € | | 815,51 € |
| Intérêt bancaires | 0,00 € | | 497,47 € |
| Affranchissements | | 1,76 € | 176,74 € |
| Catalogues et imprimés | | 108,24 € | 0,00 € |
| Hébergements informatiques | | 757,91 € | 645,11 € |
| Téléphone | | 343,36 € | 221,37 € |
| Adhésions diverses | | 260,00 € | 0,00 € |
| Communication | | 288,00 € | 1 517,00 € |
| Exposition | 0,00 € | | 0,00 € |
| Création | 0,00 € | | 100,00 € |
| Impression | 288,00 € | | 1 417,00 € |
| Frais séminaires conférences | | 684,60 € | 772,70 € |
| Frais de déplacements | | 12 480,72 € | 4 139,61 € |
| Mission et reception | | 496,19 € | 951,81 € |
| Salaires et appointements | | 74 093,78 € | 69 568,59 € |
| Indemnités de rupture | | 9 795,71 € | 3 571,04 € |
| Provisions pour congés payés | | 0,00 € | 645,04 € |
| Cotisations sociales | | 25 378,00 € | 25 665,32 € |
| Cotisations sociales sur CP | | 0,00 € | 214,11 € |
| Médecine du travail | | 286,20 € | 286,20 € |
| Uniformation | | 1 672,07 € | 1 573,00 € |
| Autres charges de personnel | | 0,00 € | 451,14 € |
| Charges de gestion courante | | 10,94 € | 645,12 € |
| Charges sur exercices antérieurs | | 0,00 € | 405,00 € |
| Dotations aux amortissements | | 218,96 € | 47,22 € |
| Total des Charges Exploitation | | 157 808,77 € | 131 908,62 € |

Bilan

Le total bilan est passé de 39 587€ en 2020 à 50 724€ en 2021

La situation nette de la trésorerie s'est légèrement améliorée (1000€). Le prêt garanti par l'état commencera à être remboursé début 2022, l'apport associatif (10 000€) a été remboursé début mai 2022.

Les dettes ont augmenté d'environ 8000€ ce qui provient essentiellement de l'apport associatif Enercoop.

| ACTIF | AU 31/12/2021 | | AU 31/12/2020 | |
|--|---------------|--------------------|---------------|--------------------|
| | Détails | Totaux | Détails | Totaux |
| Dépôt de garantie | | 0,00 € | | 333,00 € |
| Immobilisations corporelles | | 918,80 € | | 552,77 € |
| Matériel de bureau et informatique | 1 184,98 € | | 599,99 € | |
| Amortissement | -266,18 € | | -47,22 € | |
| Créances | | 32 643,33 € | | 32 760,59 € |
| Fournisseurs avances et acomptes | 0,00 € | | 1 800,00 € | |
| Clients | 0,00 € | | 13 010,40 € | |
| Clients factures à établir | 4 560,00 € | | 0,00 € | |
| Subv. Ent Exploitation A Recevoir | 28 083,33 € | | 15 000,00 € | |
| Divers Produits à recevoir (CESER) | 0,00 € | | 2 950,19 € | |
| Disponibilités | | 17 162,17 € | | 5 941,10 € |
| Autres valeurs mobilière et créance | 91,50 € | | 92,00 € | |
| Crédit Coopératif | 17 070,67 € | | 5 849,10 € | |
| Total | | 50 724,30 € | | 39 587,46 € |
| PASSIF | | | | |
| | | | Détails | Montants |
| Fonds propres | | 17 520,53 € | | 14 550,33 € |
| Report à nouveau | 14 550,33 € | | 7 975,00 € | |
| Résultat de l'exercice | 2 970,20 € | | 6 575,33 € | |
| Provision pour risques et charges | | 0,00 € | | 0,00 € |
| Prêt garanti par l'état | | 8 000,00 € | | 8 000,00 € |
| Dettes | | 25 203,77 € | | 17 037,13 € |
| Avance trésorerie Enercoop | 10 000,00 € | | 0,00 € | |
| Fournisseurs et comptes rattachés | 4 749,74 € | | 3 547,15 € | |
| Personnels rémunérations dues | 3 658,50 € | | 3 269,16 € | |
| Dettes provisionnées pour congés à payer | 2 173,08 € | | 1 962,53 € | |
| Organismes sociaux | 3 762,14 € | | 4 635,78 € | |
| Charges sociales sur congés à payer | 743,16 € | | 741,11 € | |
| Organismes sociaux charges à payer | 0,00 € | | 2 717,77 € | |
| Prélèvement à la source | 117,15 € | | 163,63 € | |
| Produits constatés d'avance | 0,00 € | | 0,00 € | |
| Total | | 50 724,30 € | | 39 587,46 € |

4 Perspectives et budget prévisionnel 2022

CIRENA, au regard de son plan de charge 2022 basé sur les réponses à l'AMI « Développement des EnR citoyennes en Nouvelle Aquitaine » lancé conjointement avec L'ADEME et La Région Nouvelle Aquitaine, voit son budget mission service public augmenté de 25900€.

Parallèlement et pour permettre d'atteindre les objectifs de déploiement des énergies renouvelables éolien et photovoltaïque sur les territoires, Cirena a été choisi comme porteur d'un nouveau réseau d'animateurs à destination des collectivités du bloc communal. Ce réseau national prend forme sous le nom « **Les Générateurs, le réseau qui donne une nouvelle énergie à votre territoire** ». Il sera financé par L'ADEME et La Région Nouvelle Aquitaine de 30 900€ par an sur 3 exercices

Et enfin, dans le cadre d'un Appel à Projets sur le développement des technologies innovantes, CIRENA porte le projet de **mise en place d'une Base de données interopérables pour les projets d'énergie renouvelable citoyens et des collectivités.**

CIRENA est soutenu par AMORCE et Energie Partagée.

L'objectif de cet outil est de Permettre à tout porteur de projet de production d'énergie renouvelable de partager les données de ses projets, afin d'augmenter la visibilité du mouvement (diffusion des données facilités) et de générer des statistiques utiles à une meilleur compréhension du mouvement. Le budget prévisionnel de cette action s'élève à 85 275 €. Ce projet sera financé Par la Région Nouvelle Aquitaine et l'ADEME. CIRENA sera en charge de coordonner ce projet, d'en effectuer une phase test auprès des adhérents et percevra 5000 €.

Le Budget qui vous a été envoyé tient compte de ces différentes actions.

Ce dernier, ainsi établi devrait dégager un excédent d'environ 10 100€.

Le surcroît de travail entraînera une augmentation des charges de personnel due à l'embauche de 2 salarié.es. Les charges totales de personnel seront portées à 152000€.

Produits / Charges

| Budget 2022 | |
|--------------------------------------|-------------------|
| PRODUITS | |
| Autofinancement (hors presta) | 25 800,00 |
| Contributions événements | 3 000,00 |
| Adhésions | 11 000,00 |
| CESER | 11 800,00 |
| Prestations | 45 000,00 |
| AGGLO Tullies | 5 100,00 |
| EOL87 | 6 000,00 |
| AGGLO Grand Guéret | 8 000,00 |
| Saint Paul les Dax | 3 336,00 |
| Haut Béarn | 4 560,00 |
| Prestations à ventiler | 18 004,00 |
| Chiffre d'affaires (Total) | 70 800,00 |
| Subventions d'exploitation | 183 100,00 |
| Conseil Régional | 60 000,00 |
| ADEME | 59 000,00 |
| Conseil Régional AMI | 13 300,00 |
| ADEME AMI | 12 600,00 |
| Conseil Régional les générateurs | 14 100,00 |
| ADEME les générateurs | 16 800,00 |
| Cartographie E-P Amorce Cirena | 5 000,00 |
| Transfert de charges (uniformation) | 2 300,00 |
| Total des produits | 253 900,00 |

| CHARGES | |
|---|-------------------|
| Sous traitance | 24 700,00 |
| CRER | 0,00 |
| IFREE | 0,00 |
| Asso relais Dpt 17-16 | 9 300,00 |
| Asso relais Dpt 87 | 0,00 |
| SOUS TRAITANCE Projet CARTO | 0,00 |
| Sous traitance | 15 400,00 |
| Services extérieurs | 66 570,00 |
| Coworking | 7 620,00 |
| Impressions | 1 500,00 |
| frais site internet (hébergement, maintenance...) | 1 300,00 |
| Conception graphique, création de visuels | 1 800,00 |
| Locations salles (séminaire) | 700,00 |
| Assurances | 800,00 |
| Honoraires comptable | 4 800,00 |
| Honoraire avocat | 0,00 |
| Téléphone | 750,00 |
| Adhésions | 700,00 |
| Services bancaires | 600,00 |
| Notes de frais | 30 600,00 |
| Frais liés aux rencontres territoriales et événements | 3 500,00 |
| Frais de réception (copil équipe) | 900,00 |
| Défraiements administrateurs | 1 000,00 |
| Frais d'organisation des AG et séminaires COPIL | 2 500,00 |
| Fournitures, téléphonie et matériels Informatiques | 2 000,00 |
| Abonnement | 700,00 |
| Documentation | 300,00 |
| Reversement double adhésion EP | 4 500,00 |
| Charges externes (Total) | 91 270,00 |
| Salaires nets | 78 340,00 |
| Cotisations sociales, formation | 74 190,00 |
| Charges de personnel (Total) | 152 530,00 |
| Total des charges | 243 800,00 |